

УТВЕРЖДАЮ
Директор ООО «Кузбасс-ЦОТ»
_____ Ворошилов С.П.
«10» января 2022 г.

**«Видеоинформационный комплекс оценки и управления
профессиональными рисками травматизма»**

**РУКОВОДСТВО ПО УСТАНОВКЕ
ЛИСТ УТВЕРЖДЕНИЯ
22-01-ЛУ**

СОГЛАСОВАНО
Руководитель проекта:
Заместитель директора по производству и
развитию ООО «Кузбасс-ЦОТ»
_____ Седельников Г.Е.
«10» января 2022 г.

Руководитель группы разработки
программного обеспечения
ООО «Кузбасс-ЦОТ»
_____ Григорьев И.А.
«10» января 2022 г.

УТВЕРЖДЕН
22-01-ЛУ

**«Видеоинформационный комплекс оценки и управления профессиональными рисками
травматизма»**

РУКОВОДСТВО ПО УСТАНОВКЕ
Листов 22

ОГЛАВЛЕНИЕ

1. ТРЕБОВАНИЯ К ТЕХНИЧЕСКОМУ И ИНФОРМАЦИОННОМУ ОБЕСПЕЧЕНИЮ СО СТОРОНЫ ЗАКАЗЧИКА	4
1.1. ТРЕБОВАНИЯ К СЕРВЕРНОЙ ЧАСТИ	4
<i>1.1.1. Перечень программного обеспечения</i>	<i>4</i>
<i>1.1.2. Требования к серверному оборудованию</i>	<i>4</i>
1.2. ТРЕБОВАНИЯ К КЛИЕНТСКОЙ ЧАСТИ	4
2. СТРУКТУРА ПРОГРАММЫ	4
2.1. СВЕДЕНИЯ О СОСТАВНЫХ ЧАСТЯХ ПРОГРАММЫ	4
2.2. СВЕДЕНИЯ О СВЯЗЯХ С ДРУГИМИ ПРОГРАММАМИ	5
3. УСТАНОВКА И НАСТРОЙКА ПРОГРАММЫ	5
3.1. УСТАНОВКА РАБОЧЕГО ОКРУЖЕНИЯ КОМПЛЕКС НА СЕРВЕР	5
<i>3.1.1. Установка Postgresql-14</i>	<i>5</i>
<i>3.1.2. Создание пользователя для complex</i>	<i>10</i>
<i>3.1.3. Установка Complex</i>	<i>16</i>

1. Требования к техническому и информационному обеспечению со стороны Заказчика

1.1. Требования к серверной части

1.1.1. Перечень программного обеспечения

Для развёртывания Видеоинформационного комплекса в рабочем режиме, необходимо подготовить сервер, который должен отвечать следующим требованиям:

- Операционная система - Windows Server 2008 R2 64-Bit (или выше);
- На сервере должно быть установлено следующее ПО: PostgreSQL-14.
- Браузер Google Chrome /FireFox /Safari актуальной версии

1.1.2. Требования к серверному оборудованию

- Системная архитектура: x64
- Процессор: 4-х ядерный процессор от 3 ГГц (или выше)
- Сетевая карта: 1000 МБит
- Сетевой протокол: TCP/IP
- Дисковое пространство: 2000 Гб
- ОЗУ: 8Gb (минимум) и выше
- ОС: Windows Server 2008 R2 64-Bit (или выше)

1.2. Требования к клиентской части

Требования к рабочему месту оператора:

- компьютер с частотой процессора не менее 1,3 ГГц, оперативной памятью не менее 1 Гб под управлением Windows XP и 2 Гб под управлением Windows Vista и выше, не менее 20 Гб свободного пространства на жестком диске;
- ОС Microsoft Windows XP SP3/7/Vista/8/10;
- Браузер Google Chrome /FireFox /Safari актуальной версии;
- Минимальная пропускная способность каналов между рабочим местом пользователя программного обеспечения и сервером – 32 Кбит/с;
- Рекомендуемая пропускная способность между рабочим местом пользователя программного обеспечения и сервером не менее – 512 Кбит/с;
- Антивирусное ПО.

2. Структура программы

2.1. Сведения о составных частях программы

- Комплексный экзаменатор, обеспечивающий контроль знаний, навыков и опыта работника в области ОТ и ПБ, а также приемов оказания первой помощи.

- Предсменный экзаменатор, обеспечивающий предсменный контроль знаний работника в области ОТ и ПБ.

- Библиотека видеоинструкций, включающая в себя учебные фильмы, видеоинструкции и компьютерные модели реальных несчастных случаев.

- Библиотека нормативных документов, где работник может ознакомиться с новыми и действующими документами (приказы, инструкции, правила и т.д.)

- Обратная связь с руководством, которая позволяет работнику подать предложения, сообщить о нарушениях ОТ и ПБ и получить ответы.

- Контроль личной компетентности работников, позволяющий оценить личную компетентность работников с учетом знаний, навыки, опыт, фактические нарушения, стажа и предложений работников.

2.2. Сведения о связях с другими программами

Модули ПО «Видеоинформационный комплекс оценки и управления профессиональными рисками травматизма» поддерживают импорт данных из Microsoft Excel — сотрудники, участки, должности. Для корректного импорта данных необходимо ознакомиться с правилами в соответствующих разделах руководства администратора.

3. Установка и настройка программы

3.1. Установка рабочего окружения Комплекс на сервер

3.1.1. Установка Postgresql-14

Установите Postgresql-14.

Скачать Postgresql-14 можно по ссылке: <https://www.postgresql.org/download/>

Запустите файл «setup.exe» и выполните установку в соответствии с рисунками 1-18:

Дождитесь окончания подготовки программы установки.

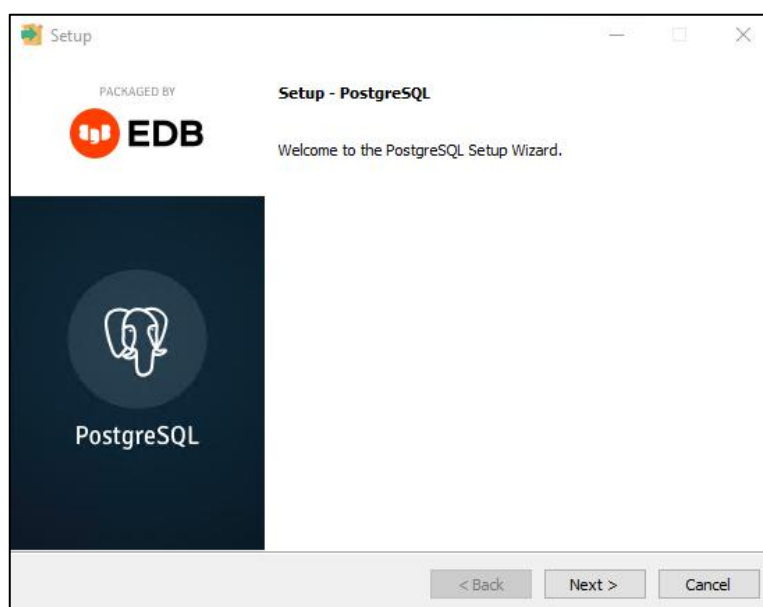


Рис. 1

Для продолжения нажмите кнопку «Next» (Рис.1).

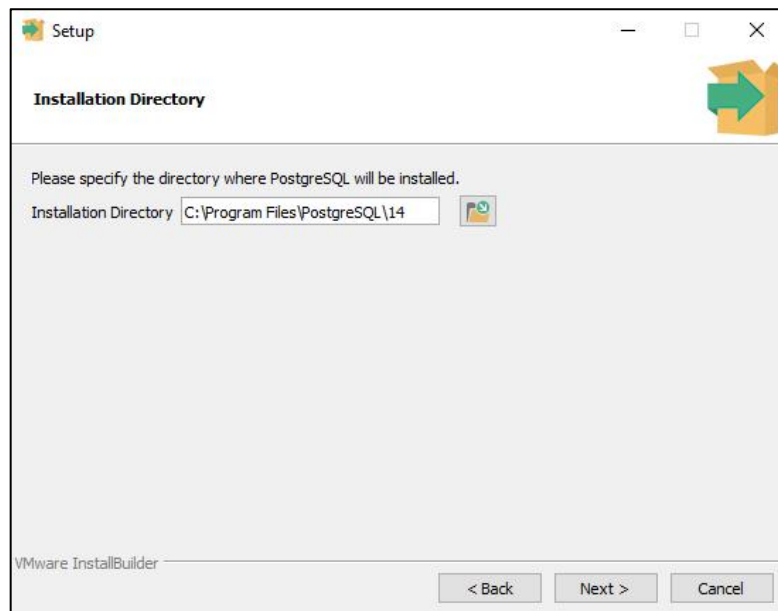


Рис. 2

Выберите путь на локальном диске куда будет установлен экземпляр программного обеспечения PostgreSQL 14. После чего нажмите кнопку «Next» (Рис. 2).

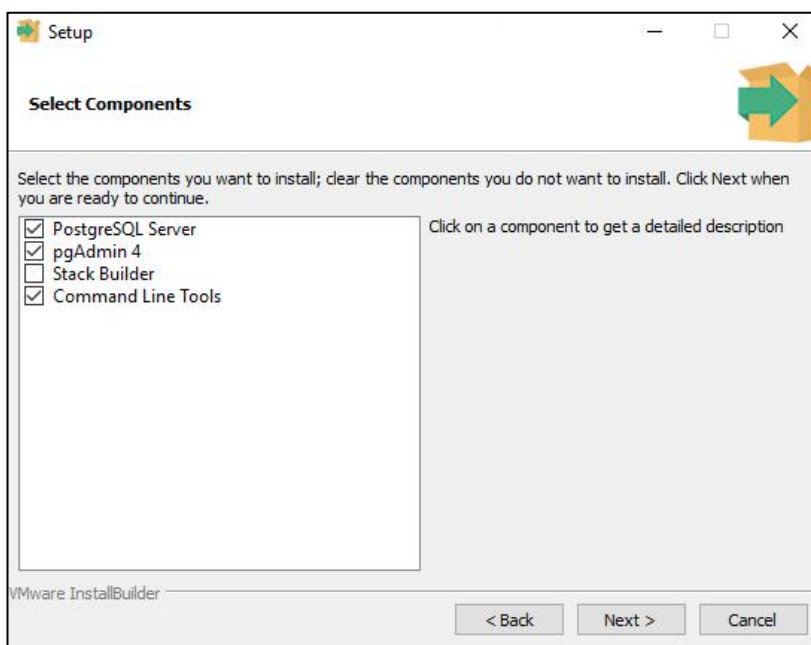


Рис. 3

На данном этапе предлагается выбрать необходимые компоненты для установки. Рекомендуется выбрать пункты, как показано на рисунке 3. После чего нажмите на кнопку «Next» (Рис. 3).

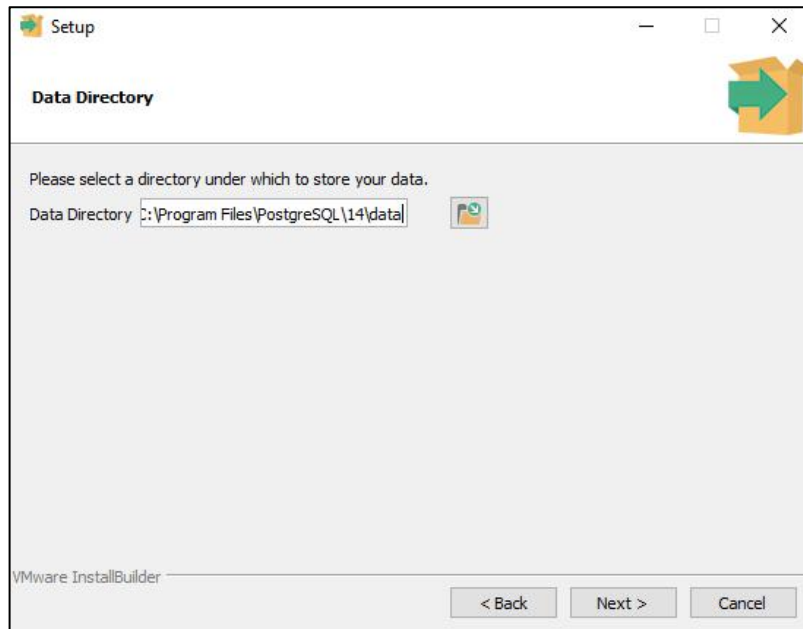


Рис. 4

Выберите путь до места, в котором будут храниться данные для работы БД. После чего нажмите на кнопку «Next» (Рис. 4).

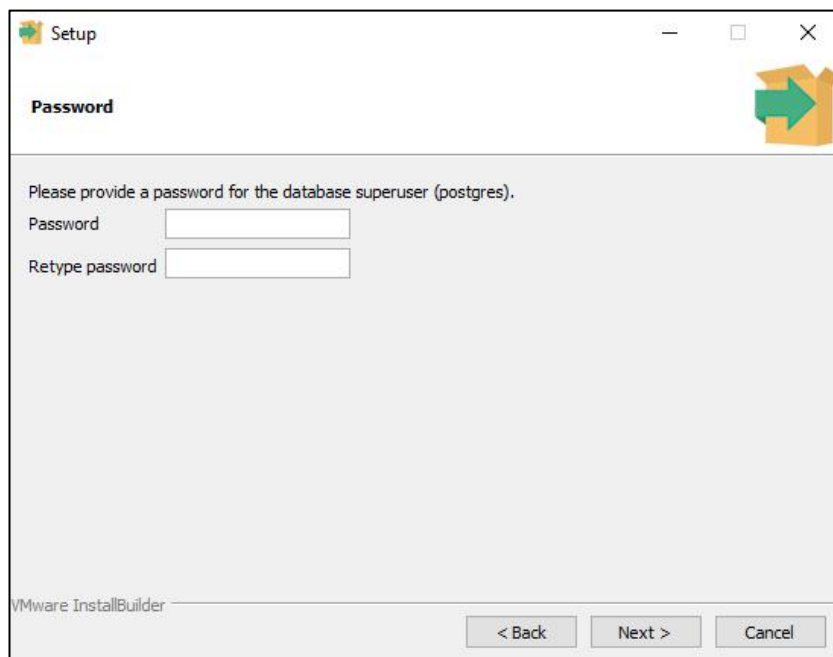


Рис. 5

Далее необходимо придумать и записать пароль для основного пользователя БД (postgres) После чего нажмите на кнопку «Next» (Рис. 5).

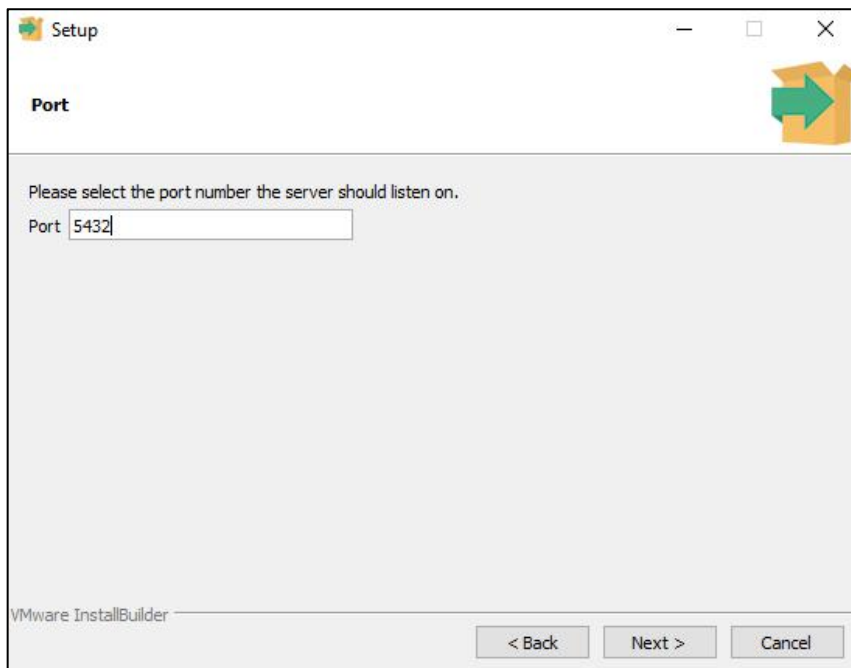


Рис. 6

Далее необходимо выбрать порт для подключения к базе данных PostgreSQL, и ввести его в поле «Port». Рекомендуем оставить порт по умолчанию (5432). После чего нажмите на кнопку «Next» (Рис. 6).

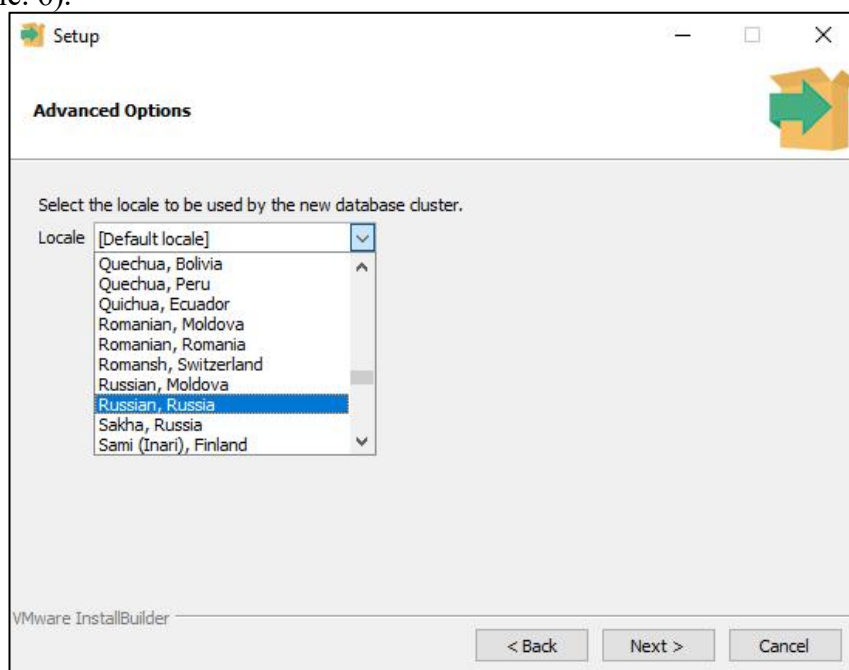


Рис. 7

На данном этапе предлагается выбрать язык интерфейса для административного интерфейса системы управления базой данных PostgreSQL. После чего нажмите на кнопку «Next» (Рис.7).

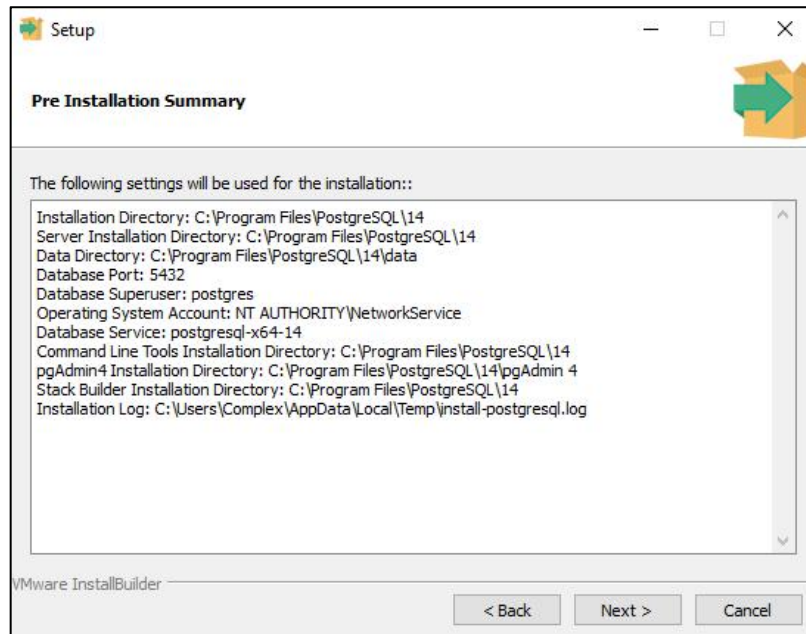


Рис. 8

Далее предлагается ознакомиться с параметрами установки. После чего нажмите на кнопку «Next» (Рис. 8).

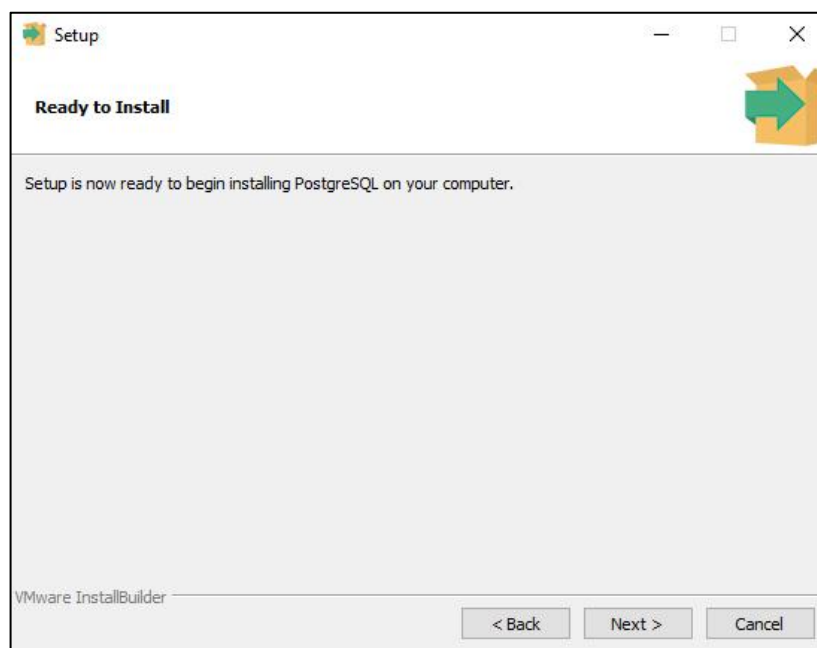


Рис. 9

Пользователь информируется о том, что программа готова к установке. Нажмите на кнопку «Next» (Рис. 9).

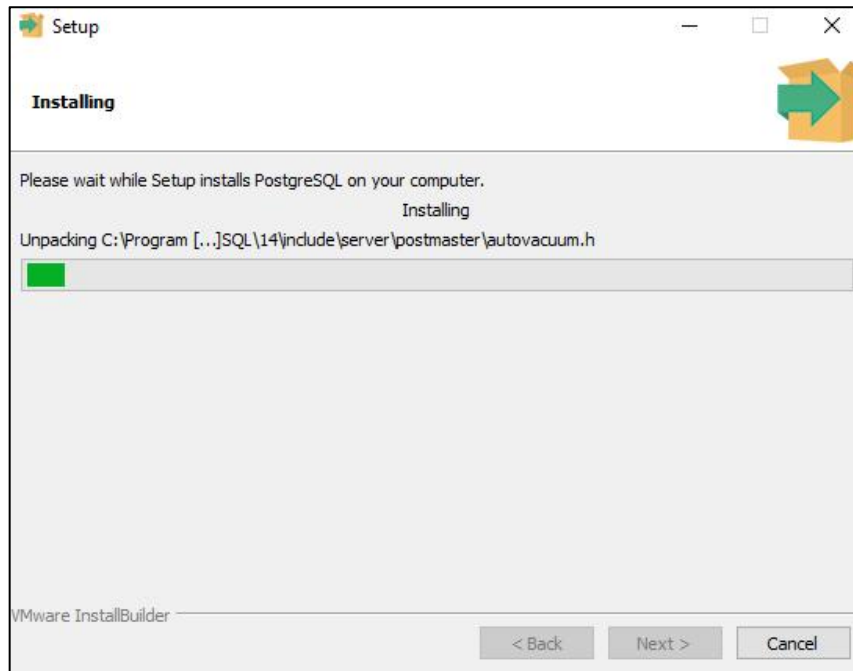


Рис. 10

Следующий этап - установка СУБД PostgreSQL 14 на компьютер. Дождитесь окончания установки и нажмите кнопку «Next» (Рис. 10).

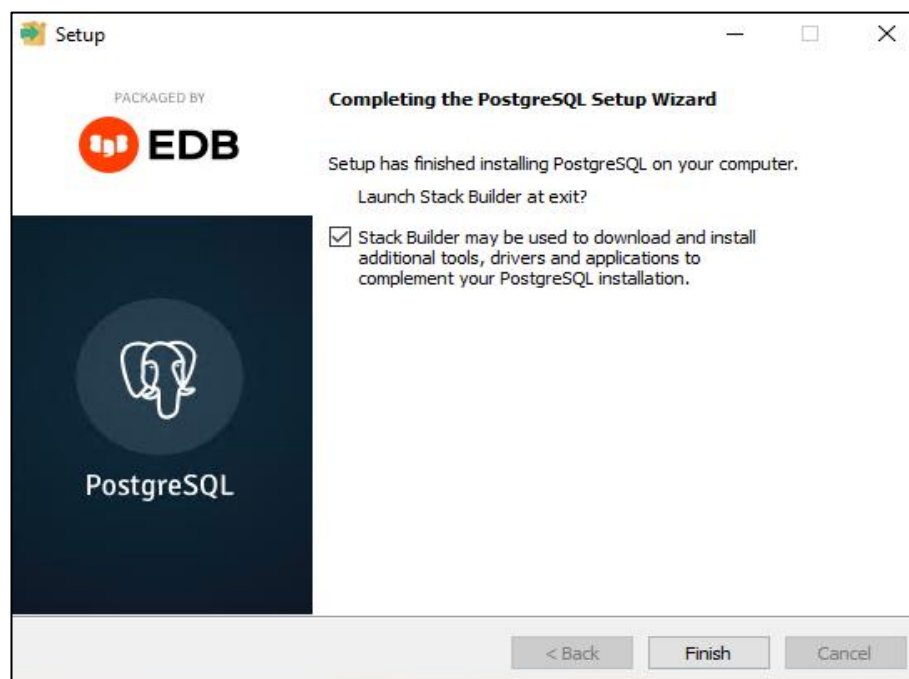


Рис. 11

3.1.2. Создание пользователя для complex

Запустите приложение «pgAdmin4». После чего необходимо ввести пароль от пользователя «postgres», который был задан во время установки. После ввода нажмите на кнопку «ОК» (Рис. 12).

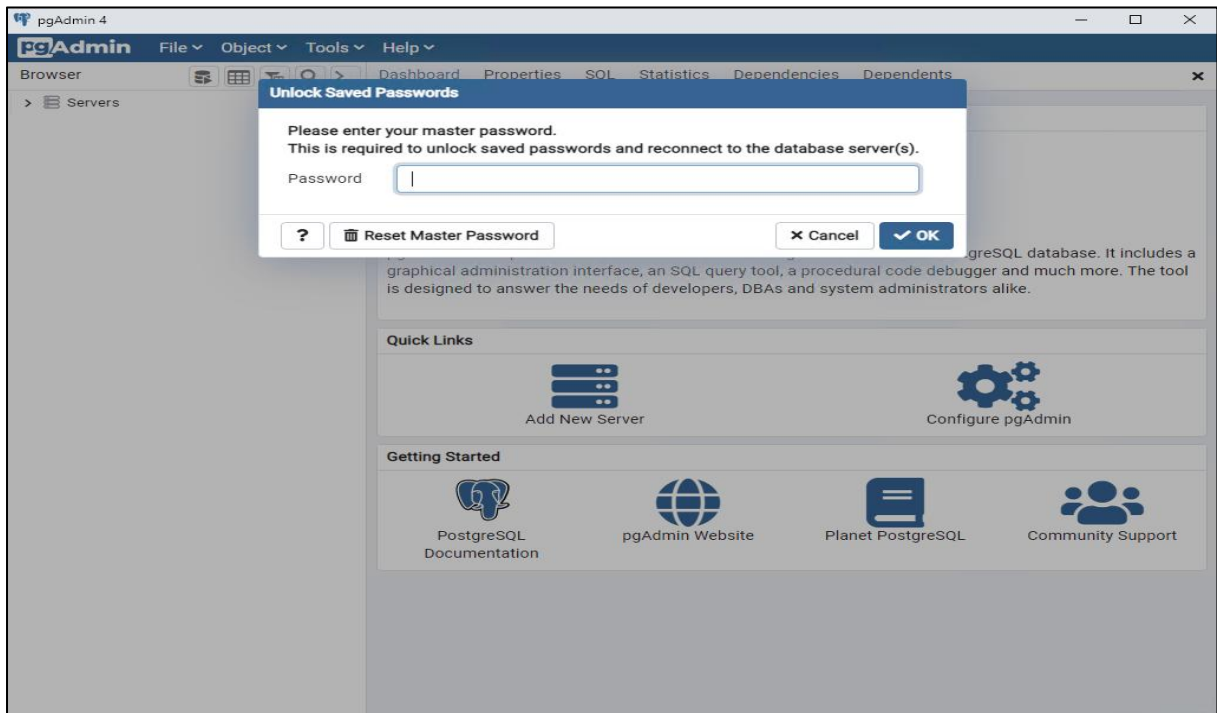


Рис. 12

После авторизации на сервере необходимо раскрыть список серверов, нажав на раздел «Servers». Пользователю необходимо повторно ввести пароль от пользователя «postgres». После чего нажмите на кнопку «ОК». (Рис. 13).

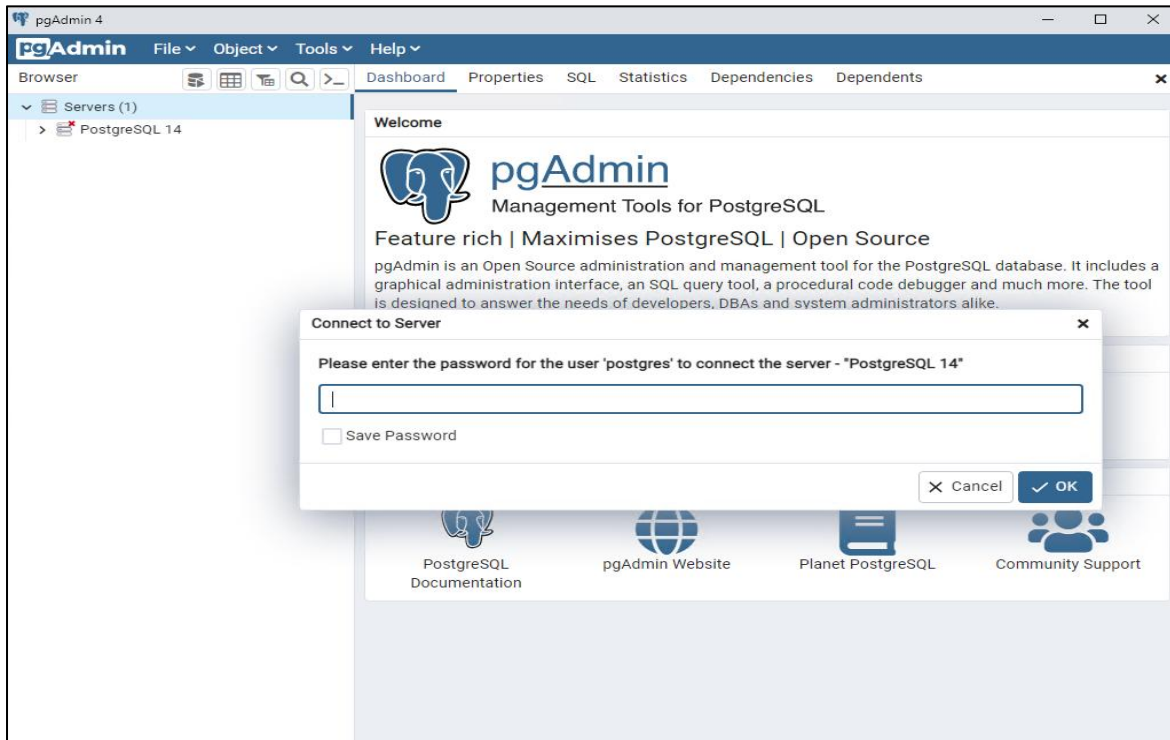


Рис. 13

После авторизации в базе данных необходимо создать пользователя для подключения экзаменатора к базе данных.

Для этого необходимо раскрыть пункт «Login/Group Roles», нажав на неё левой кнопкой мыши. После чего нажать правой кнопкой, в выпадающем меню навести на раздел «Create» и выбрать «Login/Group Role». (Рис. 14).

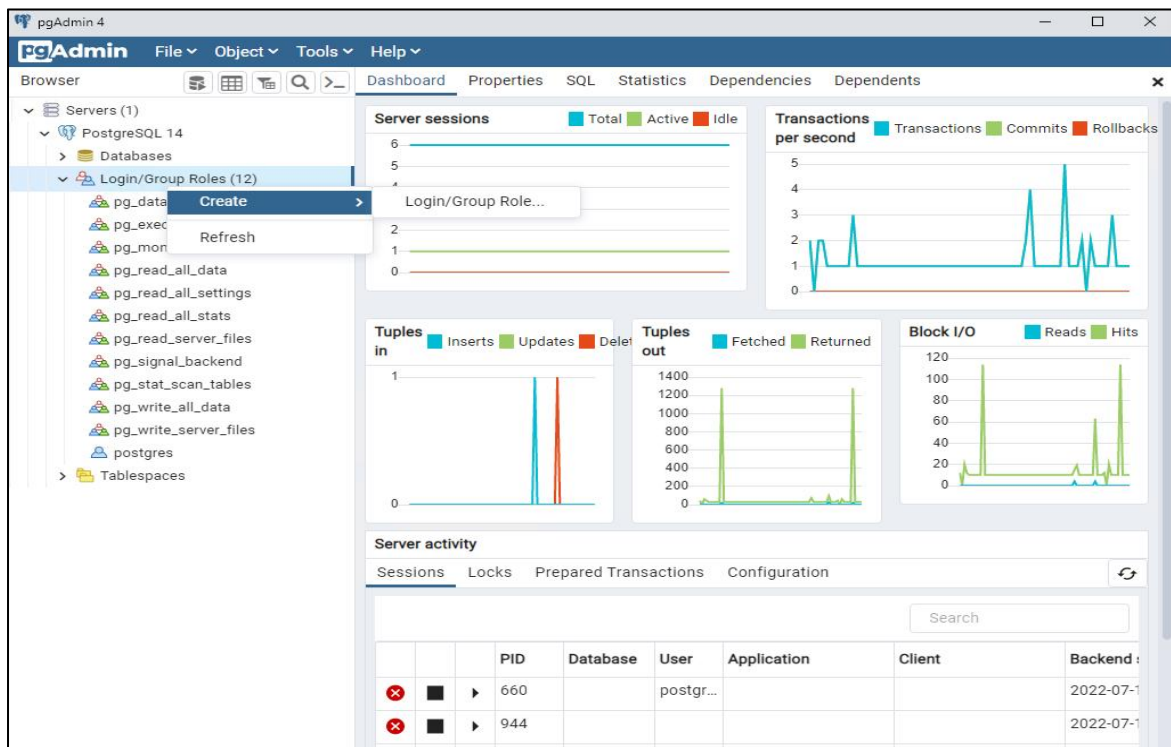


Рис. 14

Перед пользователем появляется окно добавления пользователей. В вкладке «General», необходимо ввести имя пользователя для подключения. (Рис.15).

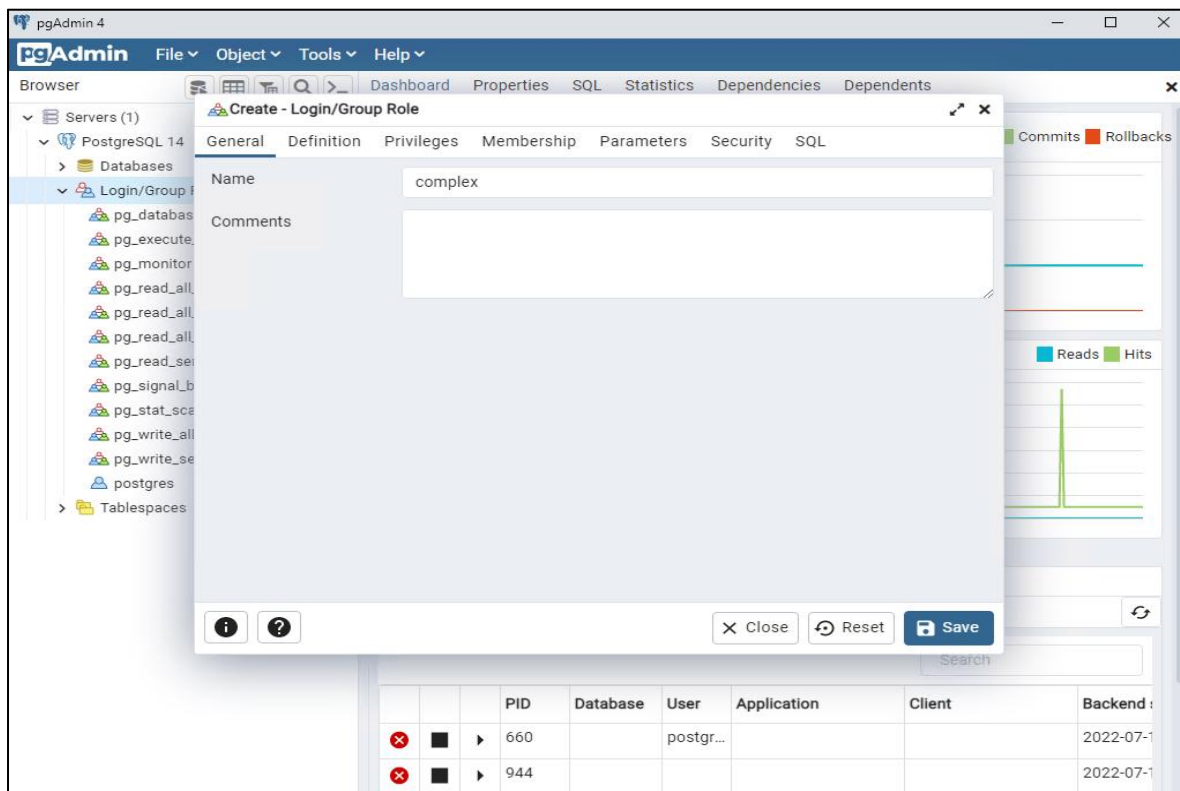


Рис. 15

После чего в вкладке «Definition», необходимо придумать и ввести пароль от учетной записи в поле «password». (Рис.16)

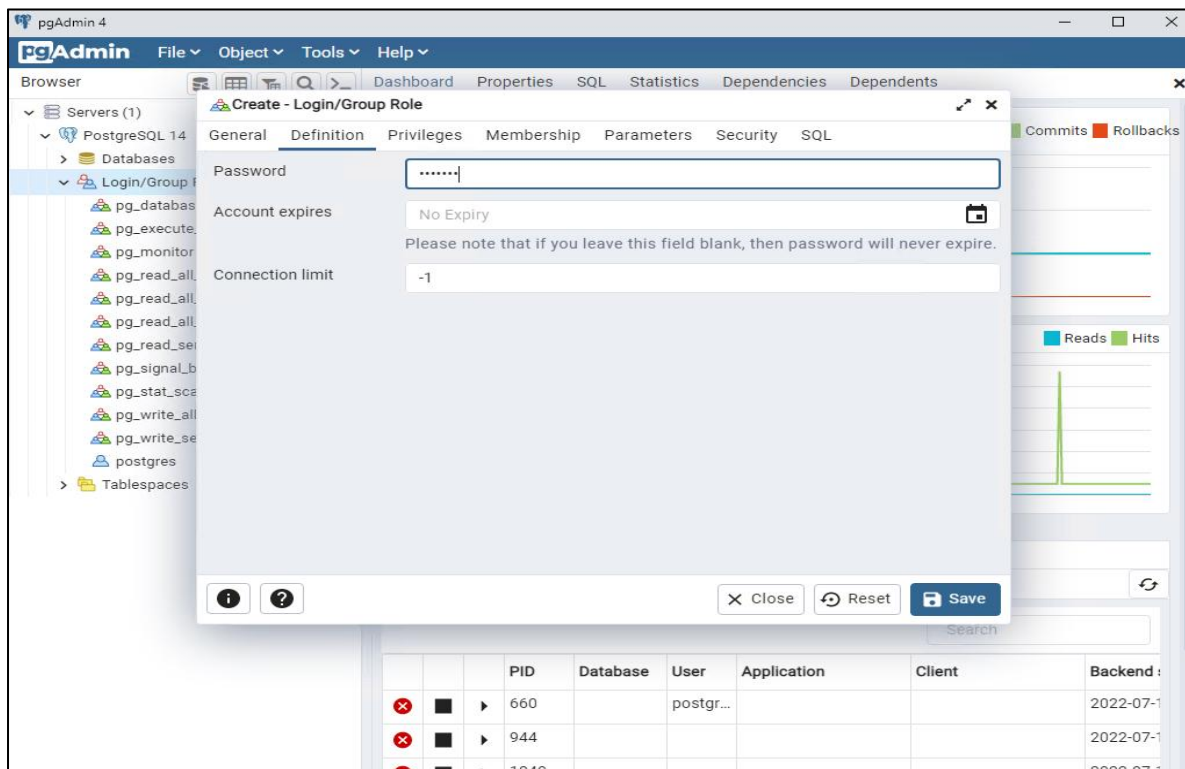


Рис. 16

Во вкладке Privileges перевести переключатель Can login в положение вкл.

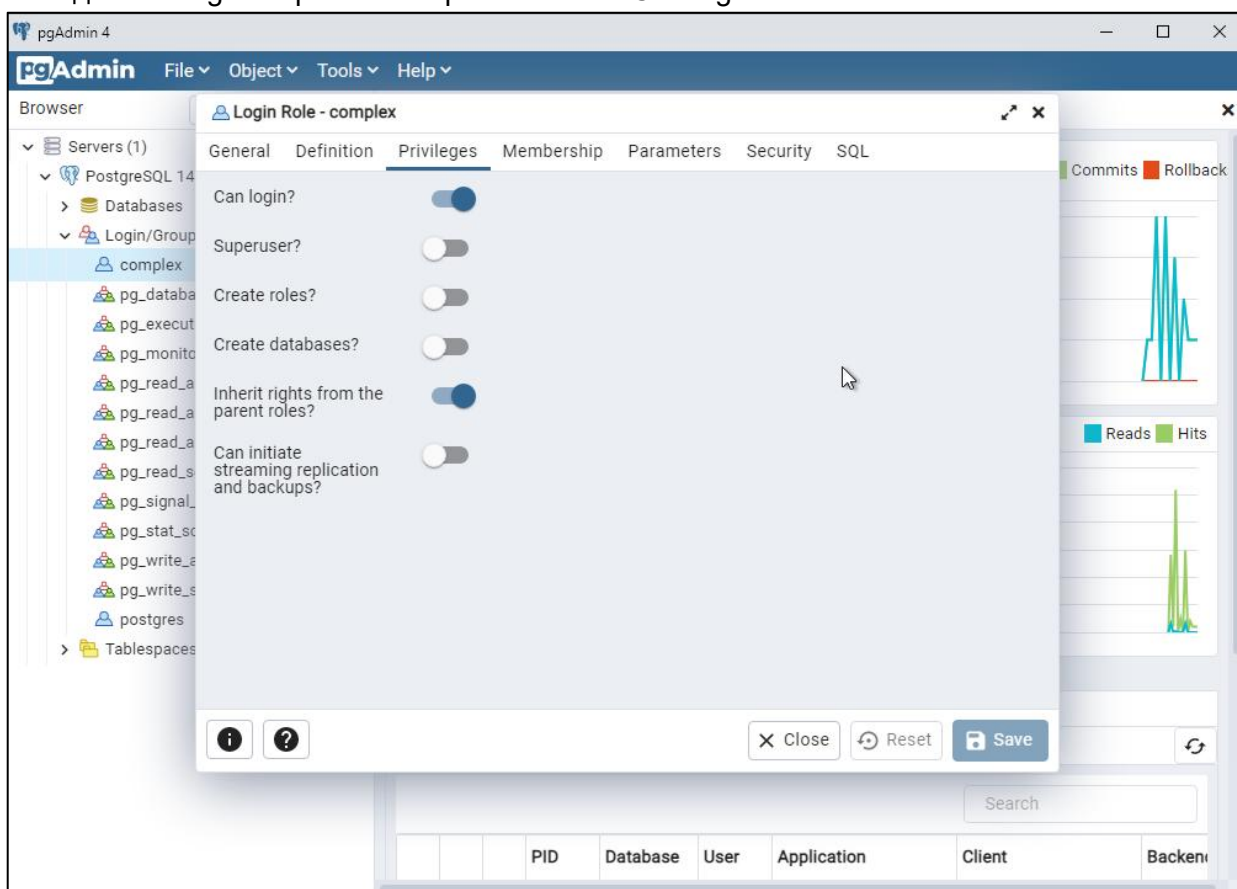


Рис. 17

Так же необходимо создать базу данных для работы Видеоинформационного комплекса. Для этого нажмите правой кнопкой мыши на раздел «databases», наведите на пункт «Create» и выберите пункт «Database». (Рис. 18).

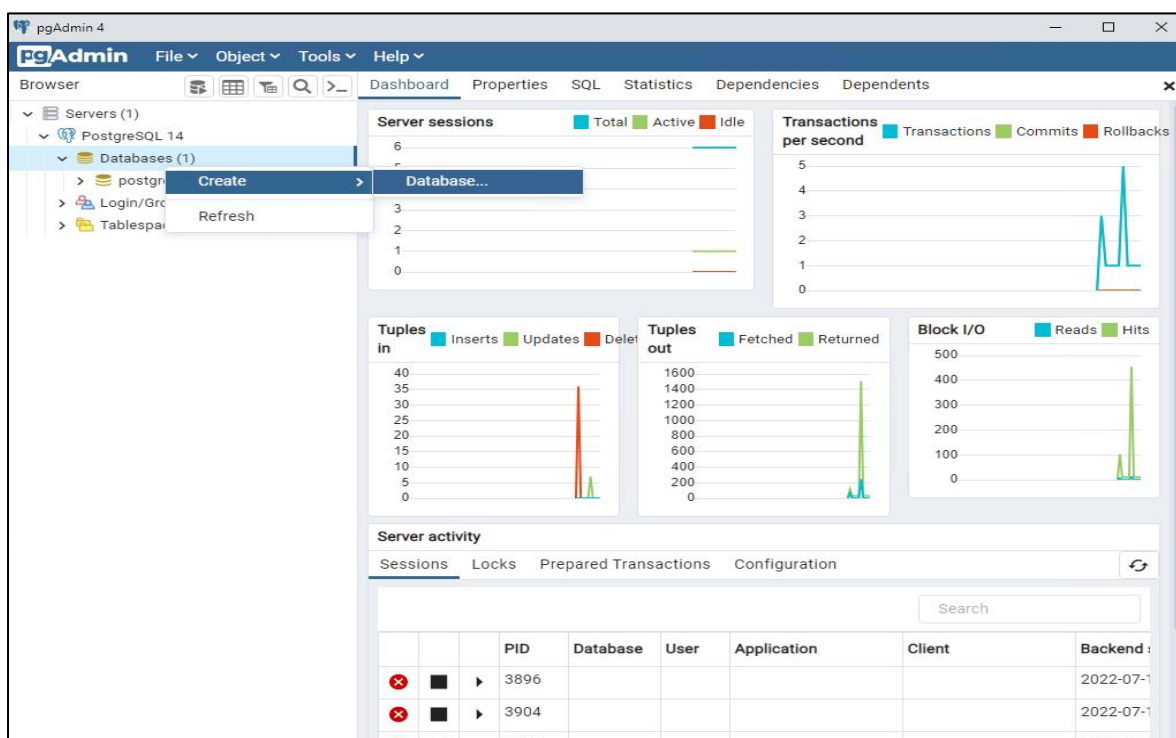


Рис. 18

В появившемся окне необходимо придумать и ввести имя базы данных в поле «Name», а также выбрать владельца базой данных, в поле «Owner».

Выберите владельцем пользователя, созданного для работы Видеоинформационного комплекса. Для завершения создания нажмите на кнопку «Save». (Рис. 19).

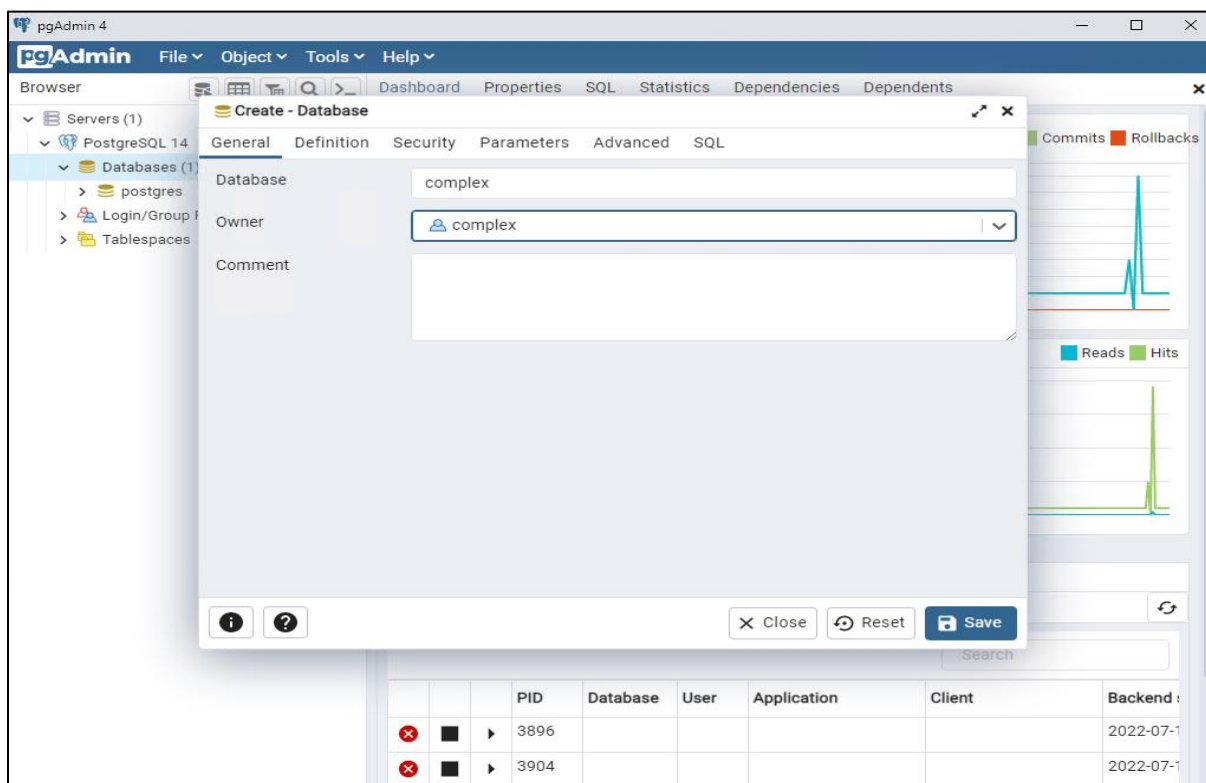


Рис. 19

3.1.3. Установка Complex

Установите Видеоинформационный комплекс оценки и управления профессиональными рисками травматизма из комплекта поставки.

Запустите файл «setup_<номер версии>.exe» (Рис. 20) и выполните установку в соответствии с рисунками 20 - 32.



Рис. 20

Перед началом работы с мастером установки необходимо выбрать язык интерфейса установки. Для этого в появившемся окне выберите необходимый язык (Рис. 21).

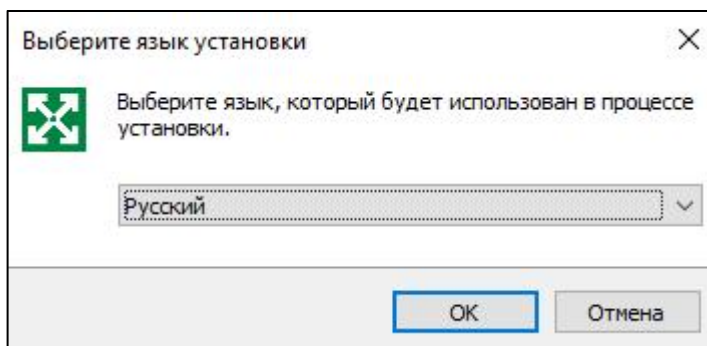


Рис. 21

Далее пользователь видит приветственный экран мастера установки Видеоинформационного комплекса. Для продолжения нажмите на кнопку «Далее» (Рис. 22).

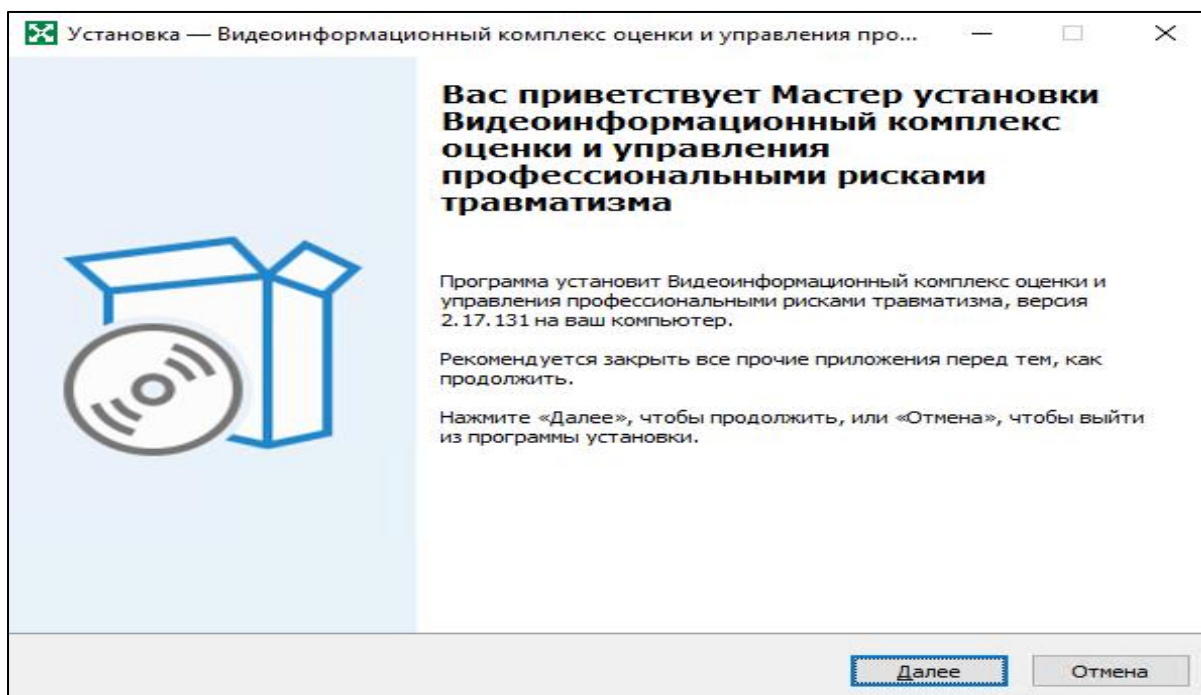


Рис. 22

Установка начинается с выбора места, куда установится программное обеспечение «Видеоинформационный комплекс».

Вы можете выбрать любое, но рекомендуется оставить данный параметр по умолчанию. Для продолжения нажмите на кнопку «Далее» (Рис. 23).

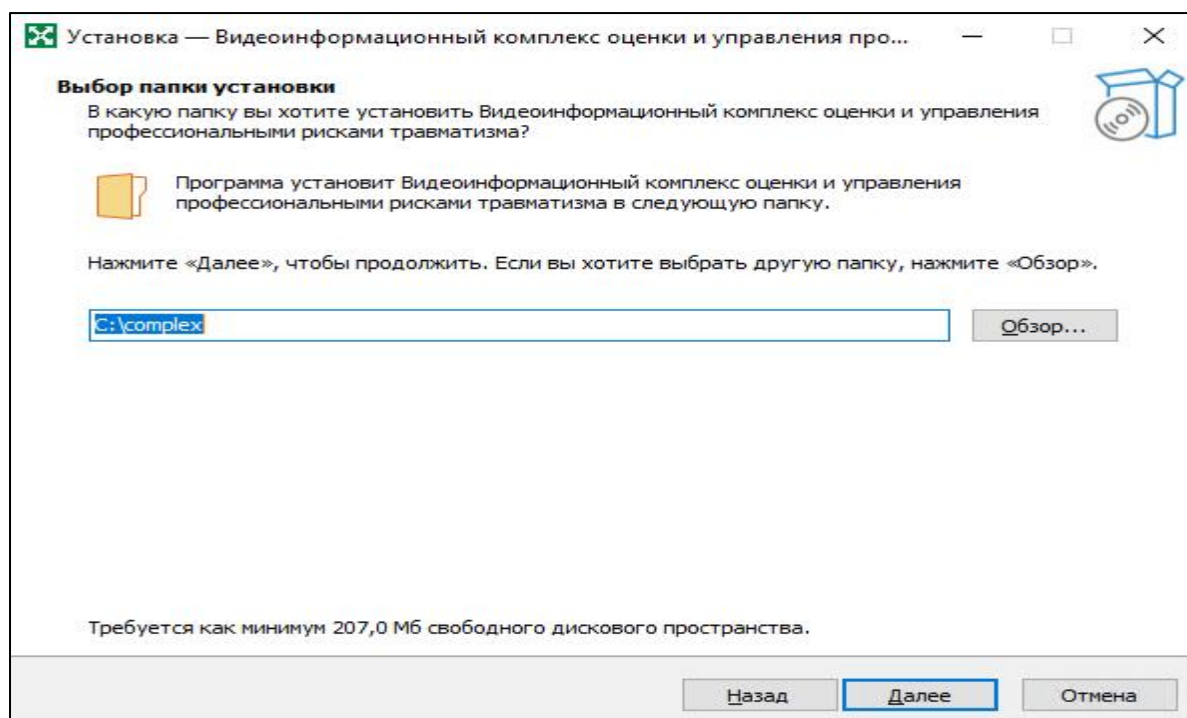


Рис. 23

Предлагается выбрать дополнительные задачи для установки, рекомендуем оставить их по умолчанию. Для продолжения нажмите на кнопку «Далее» (Рис. 24).

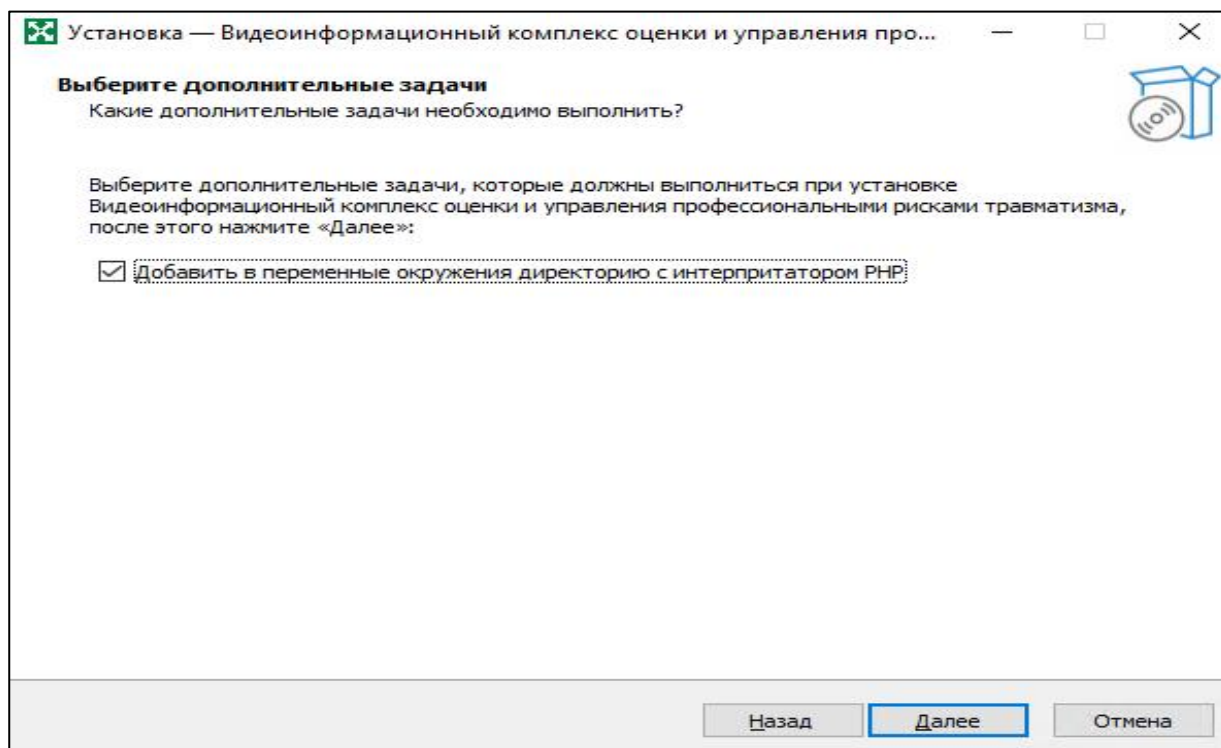


Рис. 24

После этих действий всё готово к установке, на экране отображается перечень действий, которые выполнит мастер установки. Для продолжения нажмите на кнопку «Установить» (Рис. 25).

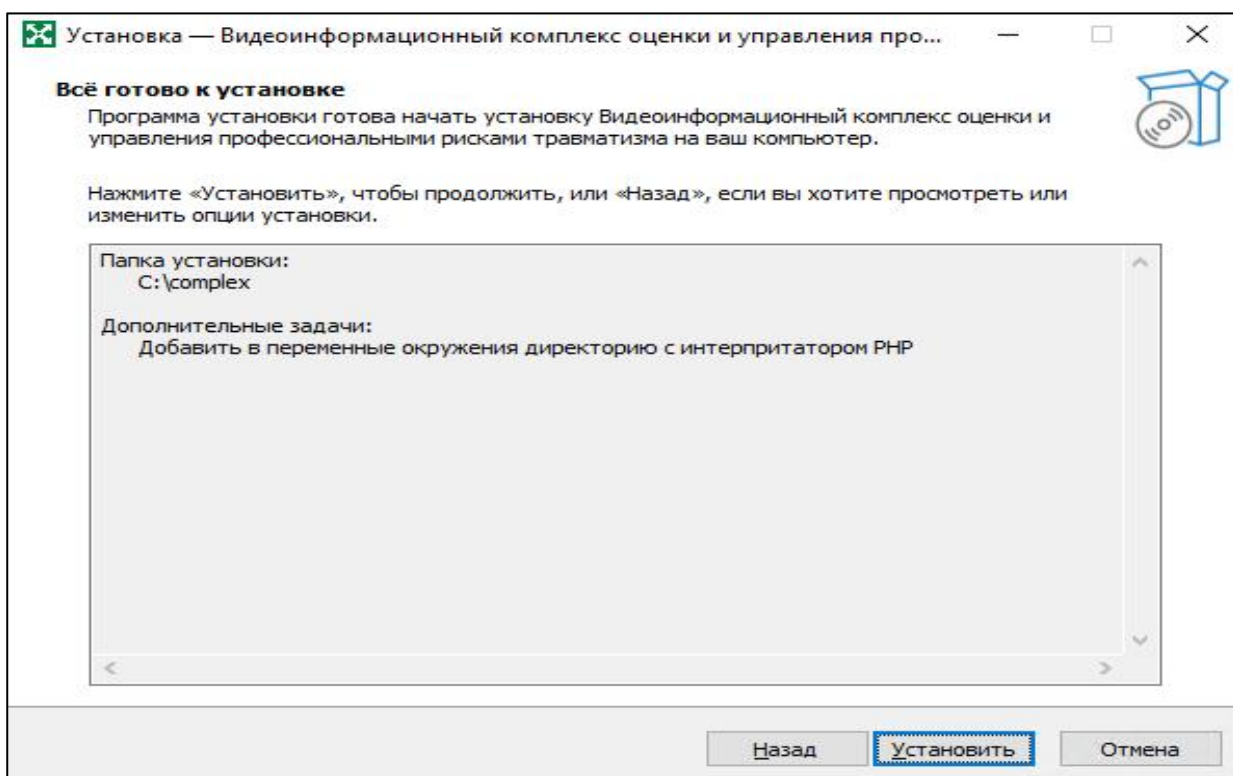


Рис. 25

После этого необходимо выполнить конфигурацию сервера. Для этого напишите порт, через который будет работать Видеоинформационный комплекс. Заполните поле «Порт». Для продолжения нажмите на кнопку «Далее» (Рис.26).

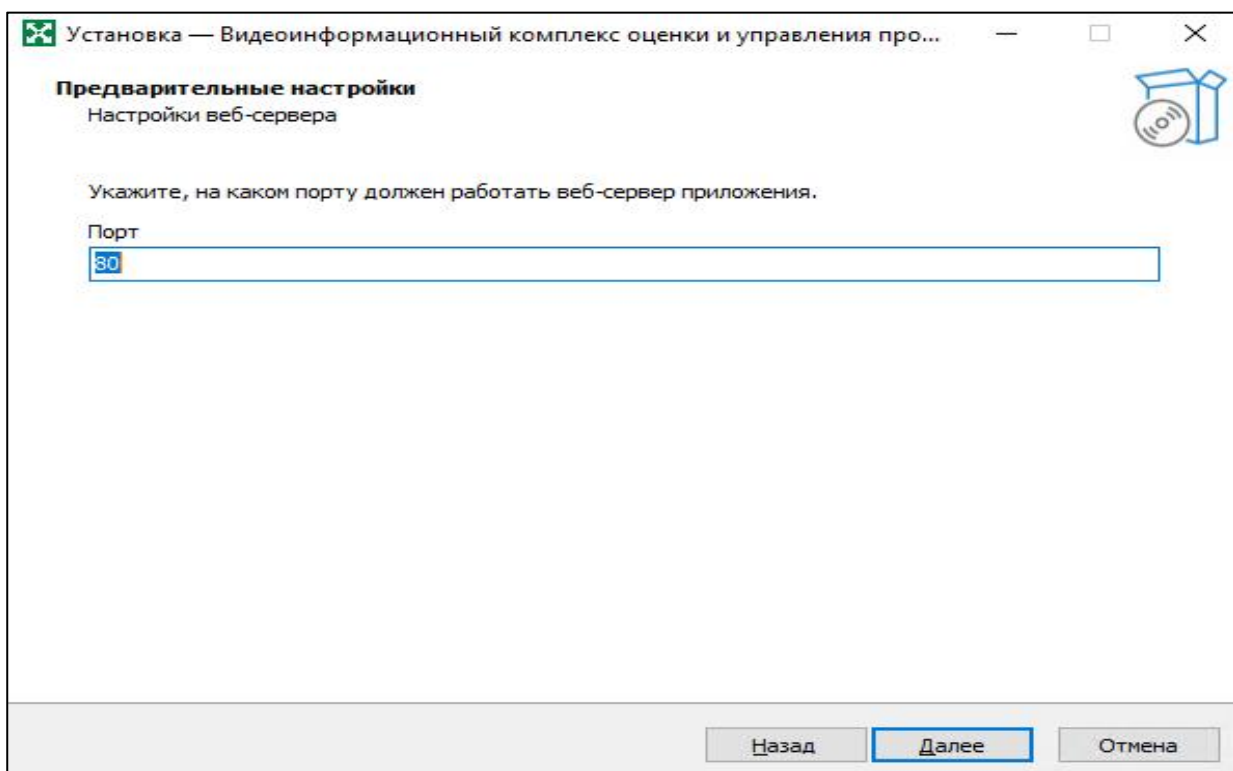


Рис. 26

Мастер установки начнёт распаковку основных файлов в ранее выбранную папку, а также запуск работы сервера «Apache» (Рис 27).

По завершении всех процессов мастер установки перейдёт на следующую страницу, где необходимо выбрать «Имя хоста» и «Порт», для подключения к базе данных.

Если сервер установлен на том же компьютере, то рекомендуем оставить данные параметры по умолчанию. Для продолжения нажмите на кнопку «Далее» (Рис 28).

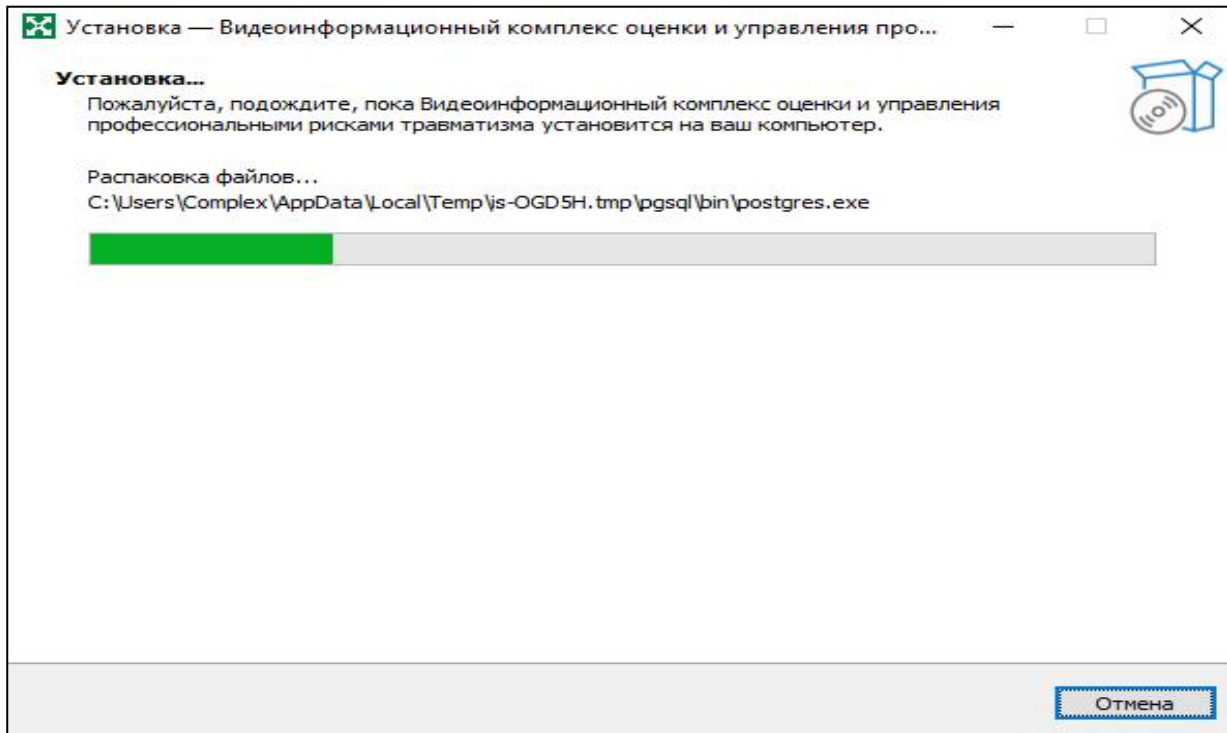


Рис. 27

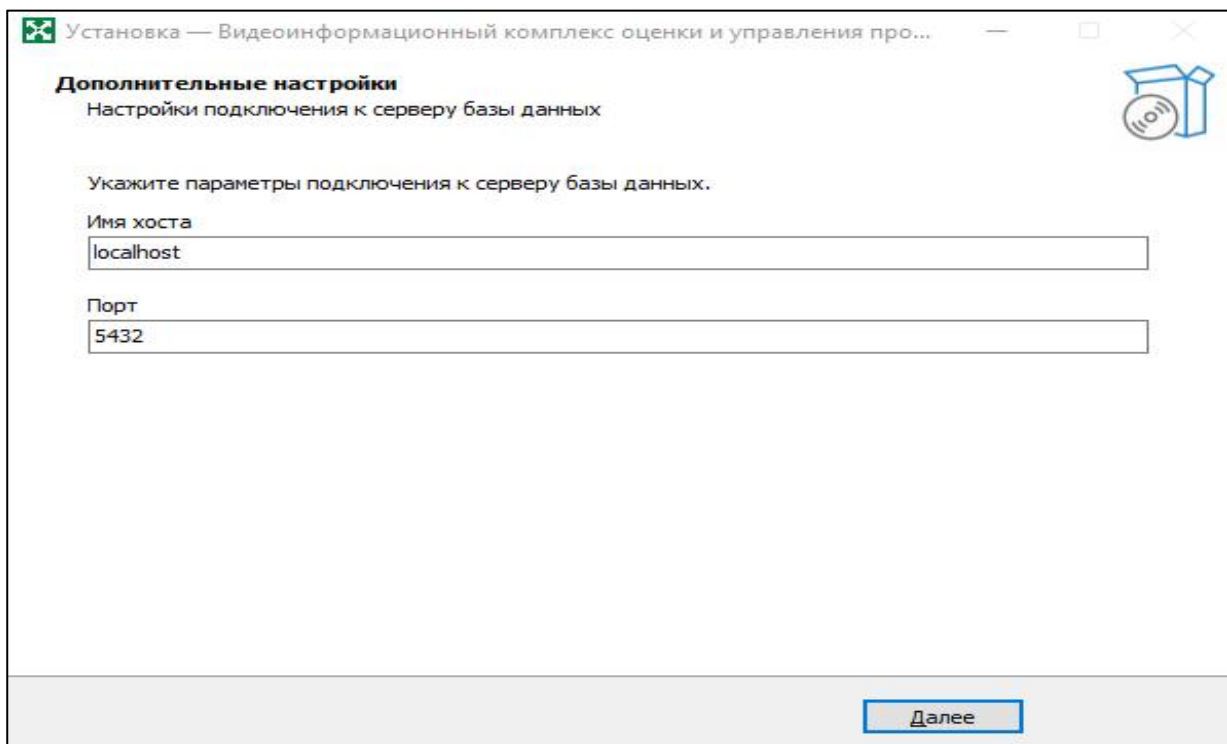
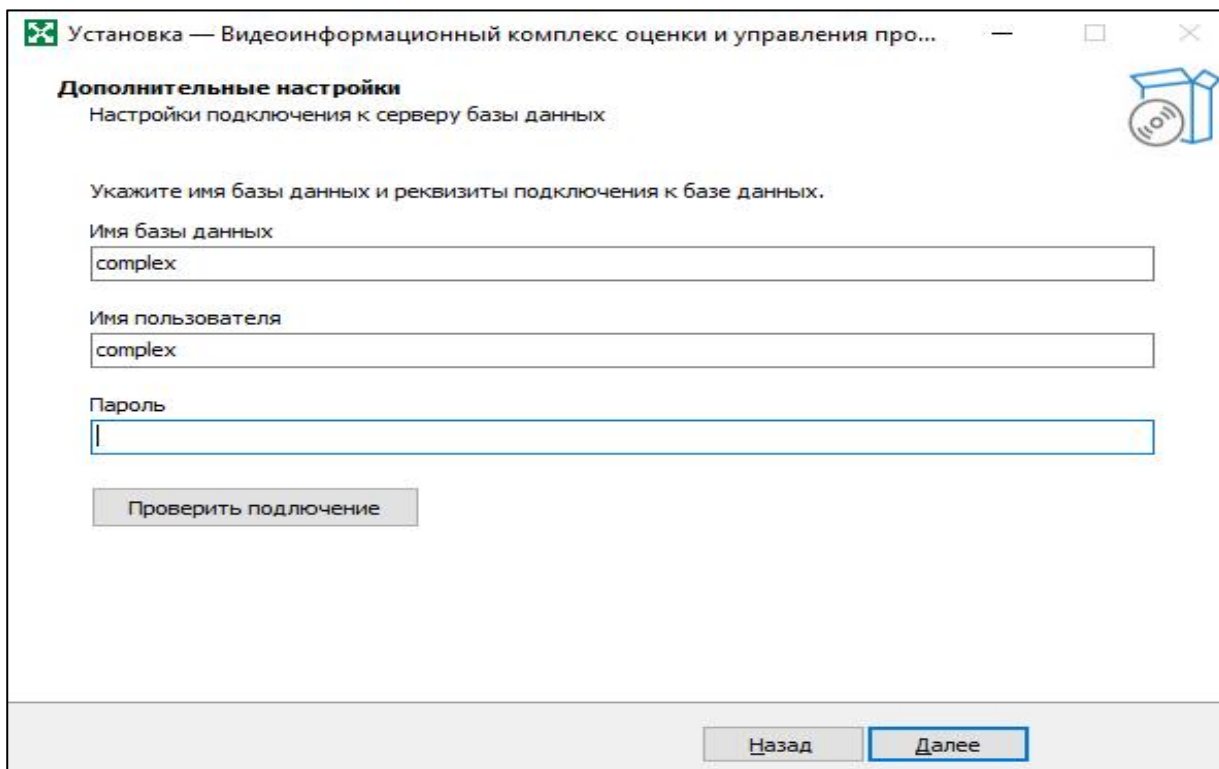


Рис. 28

Далее необходимо ввести данные для авторизации пользователя, созданного для работы Видеоинформационного комплекса с базой данных PostgreSQL 14, а также название базы данных. Если такой пользователь не был создан заранее, то создайте его и базу данных (Рис. 29).



The screenshot shows a window titled "Установка — Видеоинформационный комплекс оценки и управления про...". The main heading is "Дополнительные настройки" (Additional Settings), with a sub-heading "Настройки подключения к серверу базы данных" (Database server connection settings). A small icon of a gift box with a coin is in the top right corner. Below the sub-heading, there is a text instruction: "Укажите имя базы данных и реквизиты подключения к базе данных." (Specify the database name and connection details). There are three input fields: "Имя базы данных" (Database name) containing "complex", "Имя пользователя" (Username) containing "complex", and "Пароль" (Password) which is empty. A "Проверить подключение" (Check connection) button is located below the password field. At the bottom of the window, there are two navigation buttons: "Назад" (Back) and "Далее" (Next), with the "Далее" button highlighted by a blue border.

Рис. 29

Для того, чтобы перейти к следующему шагу, необходимо проверить подключение, нажав на кнопку «Проверить подключение». После чего нажать на кнопку «Далее» (рис. 29).

На следующем шаге необходимо выбрать часовой пояс, в котором предполагается работа Видеоинформационного комплекса. Для продолжения нажмите кнопку «Далее» (Рис. 30).

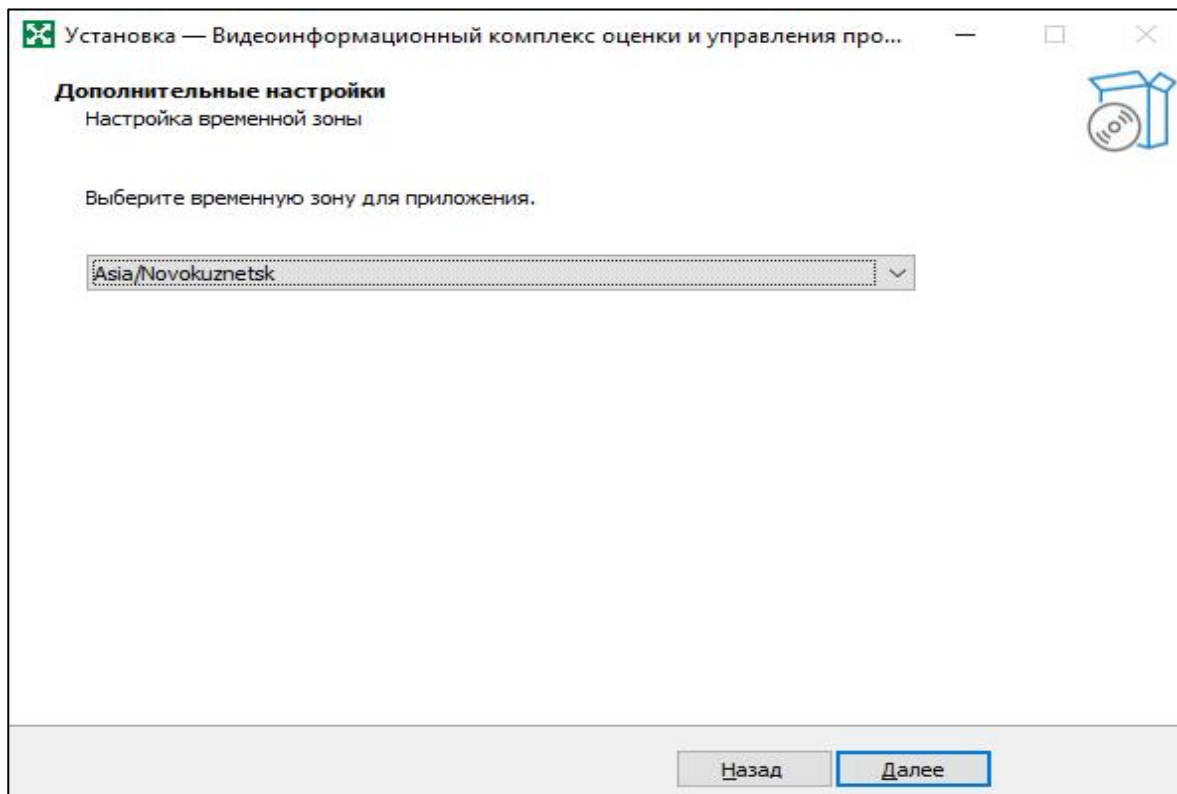


Рис. 30

Следующий этап — это выполнение миграций для создания схемы базы данных и заполнения её начальными данными.

Необходимо нажать на кнопку «Далее», после чего дождаться окончания выполнения всех миграций. О статусе выполнения миграций можно понять, пролистав поле с итогами выполнения в конце. В конце должна появиться надпись «ОК». Для продолжения нажмите на кнопку «Далее» (Рис. 31).

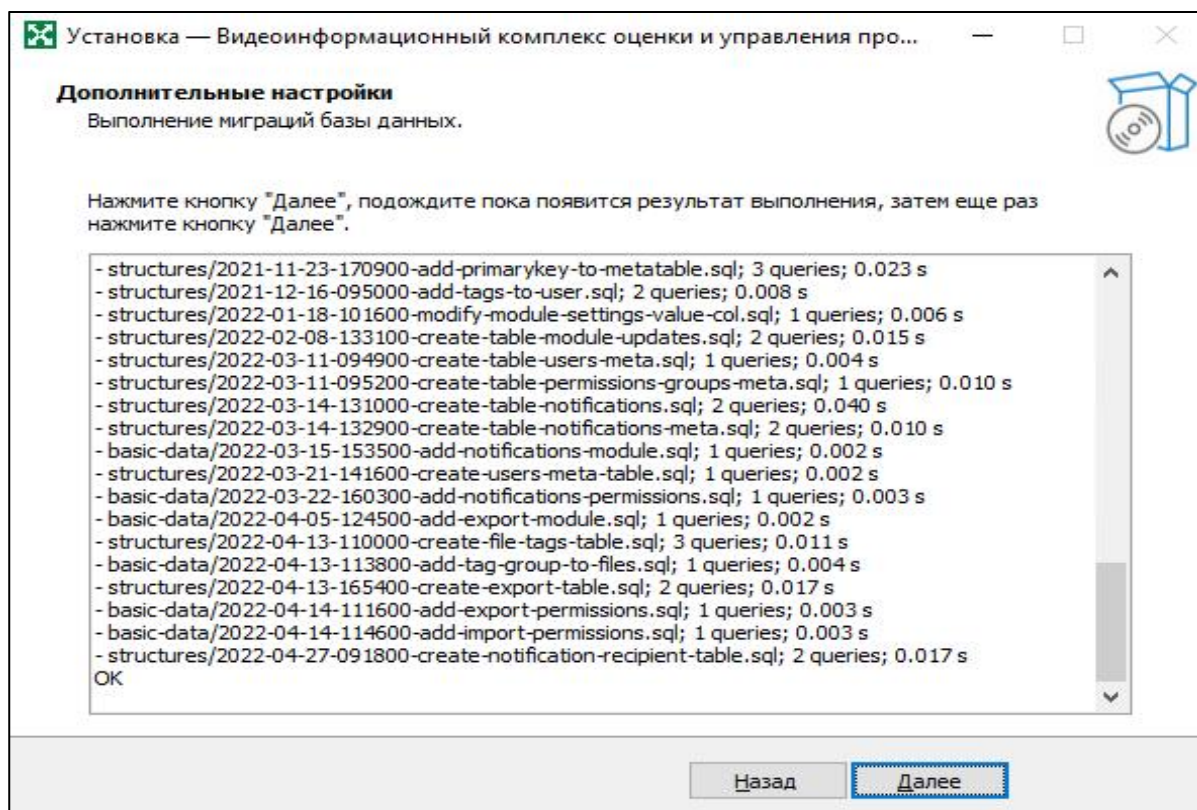


Рис. 31

По завершении установки необходимо перезагрузить компьютер, это можно сделать автоматически, либо самостоятельно. Это необходимо для корректного завершения установки. Для завершения нажмите на кнопку «Завершить» (Рис. 32).

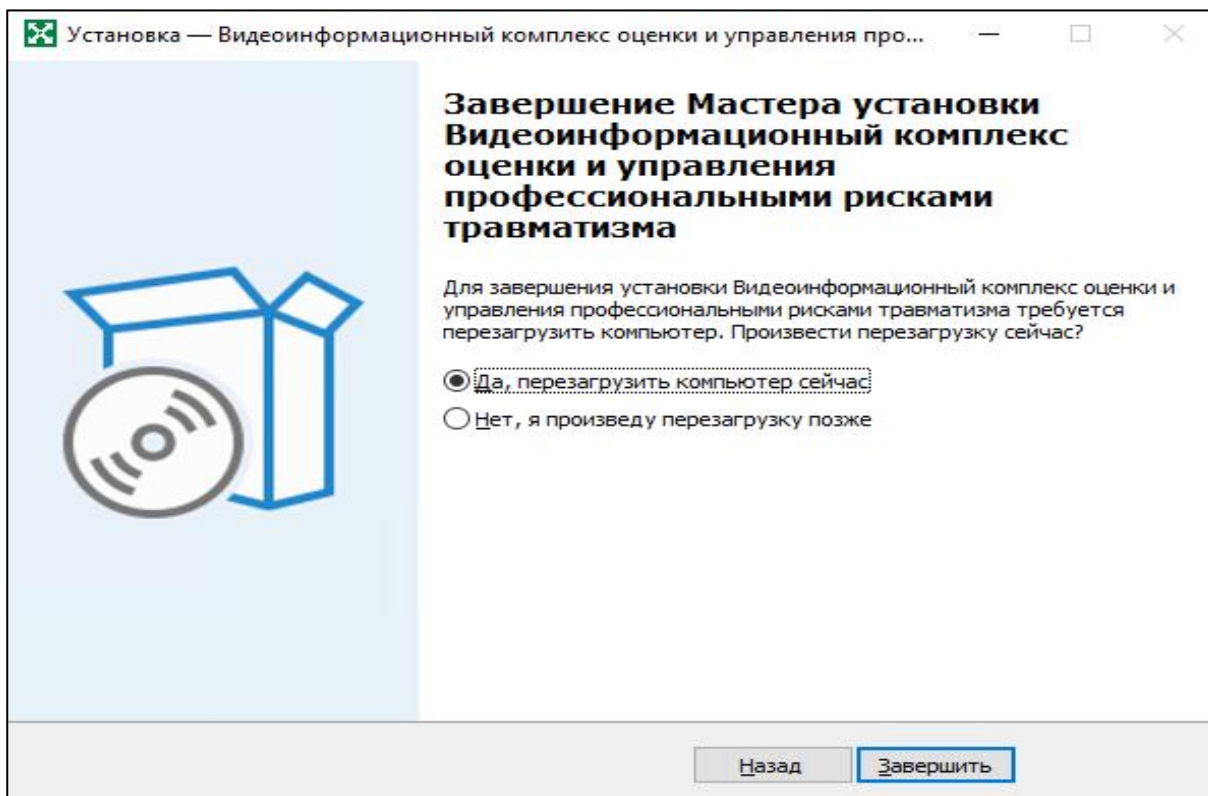


Рис.32

После перезагрузки устройства для проверки работоспособности необходимо открыть браузер, и в строке подключения указать адрес компьютера, на который был установлен Видеоинформационный комплекс.

Данный путь выглядит следующий образом: <http://<адрес устройства>/admin>.

При переходе на эту страницу пользователь попадает на страницу авторизации административного интерфейса Видеоинформационного комплекса (Рис. 33).

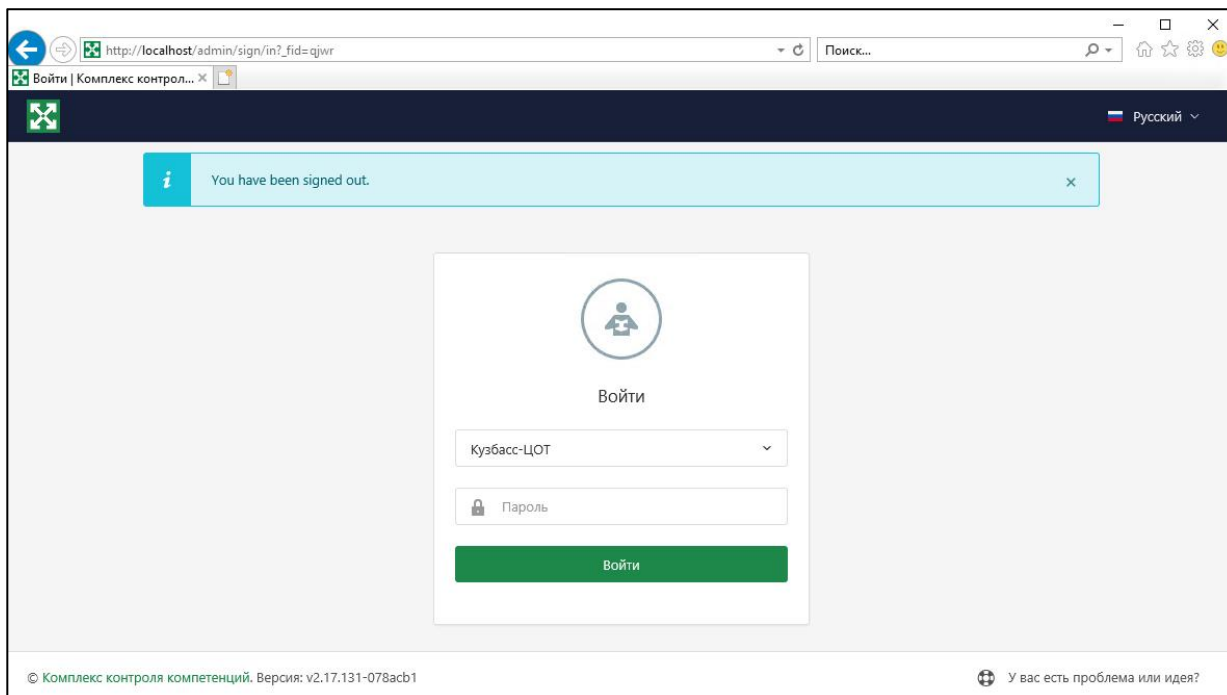


Рис. 33

На момент установки в системе зарегистрирован только пользователь «Кузбасс-ЦОТ». Для авторизации под этим пользователем введите пароль admin. Рекомендуем сменить его после авторизации для безопасного использования.

После авторизации пользователь попадает на главную страницу административного интерфейса (Рис. 34).

Для дальнейшего использования Видеоинформационного комплекса воспользуйтесь Руководством по администрированию.

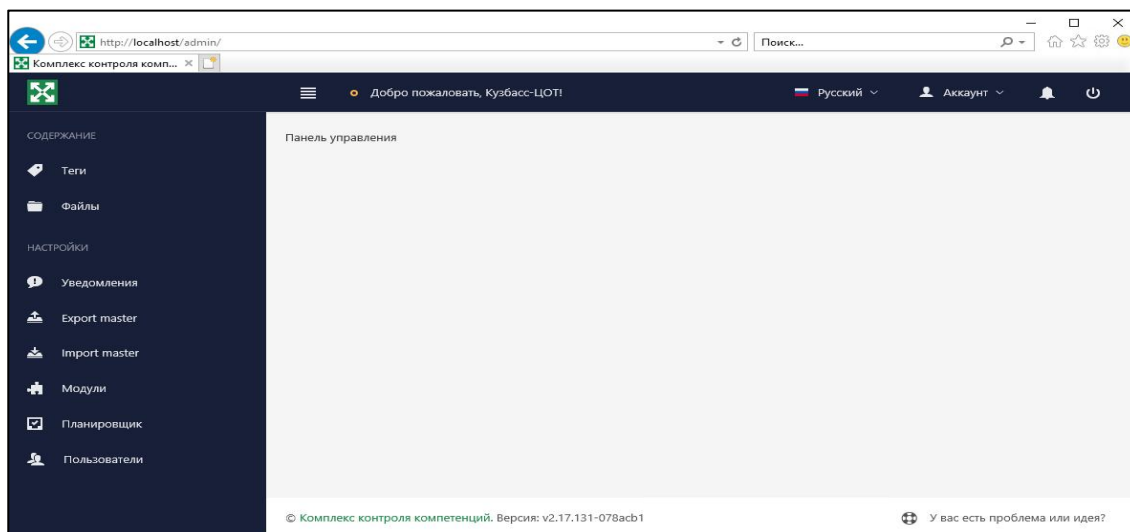


Рис. 34